

НОВОГОДНИЙ ОБЪЕКТИВ



Дорогие коллеги, друзья!

Уходящий год был весьма напряженным для нашего коллектива. Сложная производственная программа, требующая полной отдачи, диктует особый, жесткий ритм работы всем без исключения подразделениям Метростроя. К сожалению, время сегодня – наш главный враг, оно бежит слишком быстро, и нам его, в силу объективных и субъективных причин, не хватает. Но отступать от поставленной цели не в правилах Метростроя: станции и перегоны нужно сдавать, и мы это сделаем в срок.

В 2018 году, к Чемпионату мира по футболу, на Невско-Василеостровской линии за станцией «Приморская» появятся новые метровокзалы. В тяжелых гидрогеологических условиях строится уникальный двухпутный тоннель длиной более 5 километров. Помимо перегонного тоннеля в состав участка входит целый «букет» сложнейших горных сооружений: шахтные стволы, стартовые котлованы, подходные выработки, подземные грунтоперевалочные пункты, демонтажные камеры, НВУ и, конечно же, комплексы самих станций – «Новокрестовской» и «Улицы Савушкина» («Беговой»). Два протяженных участка трассы щит «Надежда» проходит под толщей вод Финского залива. Проходка дается нам, признаемся честно, очень непросто. Ситуацию усложнила и поломка вертикального конвейера, отвечающего за выдачу грунта на поверхность. В сентябре было зафиксиро-

вано двухмесячное отставание от графика. Сохраняется оно и сейчас. Но «Метрострой» намерен нагнать сроки за счет ускоренного строительства станций и повышенных темпов обустройства тоннеля. Мы, безусловно, с ситуацией справимся. Технологическая схема строительства тоннеля оптимизирована: его обустройство ведется одновременно с проходкой. В ближайшее время из зоны стартовых котлованов на Крестовский остров перебазировается все транспортное обеспечение проходки, таким образом, расстояние доставки обделки, стройматериалов и оборудования сократится практически вдвое. А новое техническое решение – быстрый перевод щита по бетонному основанию станции «Новокрестовская» без установки (и последующего демонтажа) временных колец – обеспечит нам выигрыш во времени в несколько месяцев. Главное – не отступать.

Читайте продолжение на стр. 2

СЕГОДНЯ В НОМЕРЕ:

ЛИНИЯ,
КОТОРУЮ
ЖДУТ

СТР. 6



«ДЕВЯТКЕ» – 70!

СТР. 8



НАВСТРЕЧУ
ГОДУ ПЕТУХА СТР. 10

Вторая очередь Фрунзенского радиуса от станции «Международная» до «Южной» должна быть сдана до 20 декабря 2018 года. Строительство этого участка идет с опережением графика. Метрострой выражал готовность досрочно завершить строительные-монтажные работы – в декабре 2017 года, синхронизировав их с окончанием строительства электродепо «Южное». К сожалению, из-за несвоевременного финансирования эти сроки стали нереальными, но и в депо «Южное» за последние полгода практически ничего не сделано. Ускоренный ввод станций в эксплуатацию возможен лишь при условии корректировки стоимости строительства и увеличении плана финансирования на 2017 год. Взаимопонимание с заказчиком есть, а значит, надо работать.

Разворачивается строительство на Лахтинско-Правобережной линии. СМУ-11 и СМУ №13 построены шахтные стволы, расчески и подходные выработки к будущим станциям – «Театральной» и «Большому проспекту». В камере руддвора станции «Большой проспект» специалисты Управления механизации уже приступили к монтажу проходческого щита. Значит, скоро начнется проходка правого перегонного тоннеля в направлении «Театральной» и далее, к «Спасской». На соседнем участке завершается строительство «стен в грунте» стартового котлована наклонного хода «Большого проспекта». На «Театральной» проходчики СМУ-11 ведут строительство руддвора, готовятся к возведению горного комплекса и к встречной щитовой проходке левого тоннеля, в направлении «Большого проспекта».

На долгожданной Красносельско-Калининской ветке тоже пошла работа: заложены шахтные стволы первых станций, «Юго-Западной» и «Путиловской». К сожалению, проекты четырех других станций этого направления появятся на свет только к лету. Но, как говорится, лиха беда начало

Стадион «Зенит-Арена». Здесь Метрострой сделал все, что было в его силах. «Вытащить» этот долгострой оказалось, пожалуй, труднее, чем построить новую станцию. Хуже нет достраивать, доделывать, доводить до ума чужие объекты. Впрочем, разве главный питерский стадион, стадион для нашего «Зенита», может быть чужим Метрострою? Не может. Поэтому и мучились, поэтому и доделали!

Дорогие друзья! С надежным коллективом можно горы свернуть и смело смотреть в будущее. Ваша энергия, сплоченность, высокий профессионализм – вот главное достояние нашего предприятия. Уходящий год был насыщен важными событиями, смелыми проектами и успешной работой. Поэтому хочется сказать всем вам огромное спасибо за продуктивный труд и ответственность. В наступающем году желаю крепкого здоровья, душевной стойкости, уверенности в своих силах и оптимизма. Пусть всегда рядом с вами будут ваши родные и друзья, а в ваших домах царят благополучие, любовь и взаимопонимание.

Генеральный директор ОАО «Метрострой» В.Н. Александров

ВЫСШАЯ НАГРАДА ЗАКСа

14 декабря в Белом зале Марининского дворца генеральному директору ОАО «Метрострой» Вадиму Александрову вручен почетный знак «За особый вклад в развитие Санкт-Петербурга».



Высшая награда Законодательного Собрания Санкт-Петербурга – почетный знак «За особый вклад в развитие Санкт-Петербурга» – вручается людям, чья деятельность оказала значительное влияние на жизнь нашего города.

В своей речи Вадим Николаевич отметил, что успехами в жизни он обязан родителям: папе, погибшему за Родину в 1942 году, и маме, работавшей учительницей младших классов, «поднявшей» и воспитавшей в одиночку сына. От всего сердца Вадим Николаевич поблагодарил коллектив родного Метростроя, воплотивший в жизнь многие уникальные технические решения. Ведь это петербургский Метрострой установил мировой рекорд скоростной проходки тоннелей, до сих пор никем не превзойденный, построил уникальную двухъярусную станцию «Спортивная», внедрил механизированную проходку наклонных ходов и двухпутных тоннелей. Построил множество прекрасных подземных дворцов.

Почетный знак «За особый вклад в развитие Санкт-Петербурга» вручал Председатель Законодательного собрания Санкт-Петербурга Вячеслав Макаров, который отметил особый вклад каждого, кому в этот день была вручена высшая награда законодательной власти города: «Это награда вам от жителей, от ваших подчиненных, от ваших коллективов. Наш город и Россия по праву гордятся Вами».

В 2016 году почетным знаком «За особый вклад в развитие Санкт-Петербурга» награждены: генеральный директор ОАО по строительству метрополитена в Санкт-Петербурге «Метрострой» Вадим Александров, глава МО, исполняющий полномочия председателя муниципального совета МО СПб МО Сенной округ Наталия Астахова, руководитель Федеральной таможенной службы Владимир Булавин, исполнительный директор АО «Климов» Александр Вагагин, директор филиала ВГТРК – ГТРК «Санкт-Петербург» Виталий Волков и главный редактор АО «Издательский дом «С.-Петербургские ведомости» Дмитрий Шерих.

В НОВЫЙ ГОД

СТАНЦИЯ «ЮЖНАЯ»: ВСЕМ ЗДОРОВЬЯ И УСПЕХОВ В ТРУДЕ!



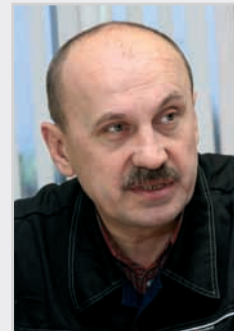
Станцию «Южная» укрывают от морозов. Крышу перекрыли сэндвич-панелями, кирпичные стены перед облицовкой керамогранитом утепляют плитами Rockwool и закрывают мембраной. «Большие улыбки», как называют здесь огромные витражные проемы, подрядчики обязуются до нового года застеклить. И хочется в это верить. Довольно мрачный красно-коричневый фасад начнет преобразовываться, засверкает разноцветным стеклом и металлом, но главное, на станции станет значительно теплее.

Со стороны депо «Южное» на прилегающих полях идет так называемое грунтозащещение: выбирается топкий торф, засыпается желтый песок и черный гравий. На облагороженной территории можно прокладывать дороги, строить дома и сажать деревья.

Конечно, инженеры участка сетуют на слабое финансирование работ:

Владимир Матына, начальник участка СМУ-17:

– Лето, скажем прямо, упустили. Что поделать, впереди у Метростроя футбол, Чемпионат мира, надо соответствовать. Тем не менее, пора «малюрку» начинать и здесь, на «Южной»: штукатурные смеси заказаны, воздушные пушки прогревают подвальные помещения, «бьют копытом» подрядчики. Будем нагонять! Строительные работы на станции выполнены полностью, а уже в марте по платформам гранитчики начнут укладку плит, пойдет облицовка стен и колонн, путейцы возьмутся за монтаж шпальной решетки... Все мы успеем и все построим! С Новым годом, всем здоровья и хорошего настроения!



К поздравлению начальника участка присоединяется табельщица СМУ-17 с тридцатилетним метростроевским стажем Фаина Зуфаровна Воробьева: «Желаю, чтобы все метростроители были здоровы и счастливы. Чтобы и дети ваши никогда не болели!». Новый год Фаина Зуфаровна собирается отмечать как все – «по-домашнему». Соберутся дети, невестки, внуки, самые близкие. Новогодний стол у Фаины Зуфаровны готовят исключительно женщины, правда, что на нем будет – пока не решили. А новогоднее желание уже есть. Какое не скажем, а то не сбудется.



Бригада слесарей СМУ-17 заканчивает монтаж стеновых панелей. Подъемным краном тяжелая панель подводится к месту крепления и подтягивается специальной траверсой к стене. Если сразу закрепить не получается, очень помогает крепкое слово. Много зависит и от мастерства крановщика. Но без крепкого слова – все равно ничего не получится. Бригадир слесарей, Юрий Волков: «Даже и не знаю, что пожелать. Чтоб в новом году бригаду работой обеспечивали и денег больше платили. Ну а бригаде, кому надо – жениться, кому – разводиться, а так, всем здоровья и успехов в труде!».

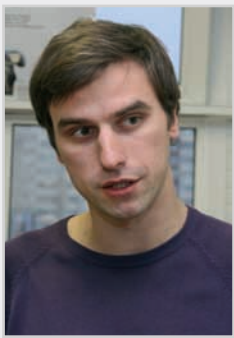


ПО ВСЕМ НАПРАВЛЕНИЯМ!

В последние недели декабря «Метростроитель» отправился в новогодний фоторейд по всем строящимся станциям. Везде его встречали радушно, поили чаем, поздравляли «с наступающим» и желали всяческого процветания. Мы в редакции тоже постарались сделать красивый и правдивый репортаж о вашей работе, дорогие метростроители. Не судите строго, если что не так: мы ж не профессиональные строители... С Новым годом, с новым счастьем!



**«ДУНАЙСКИЙ ПРОСПЕКТ»:
ЕСТЬ ОБЪЕМЫ –
БУДЕТ И ВЫПОЛНЕНИЕ?**



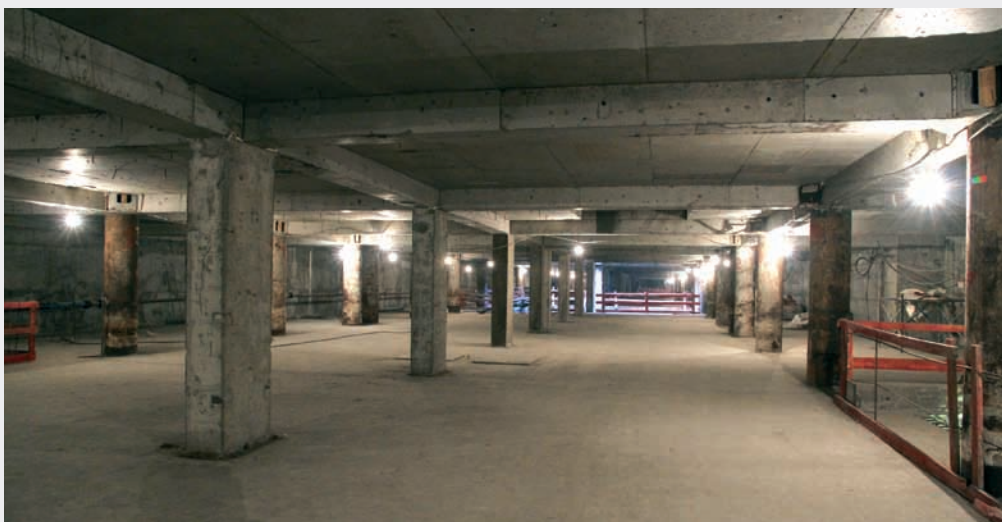
Заместитель начальника участка СМУ-11 Владислав Суходолов: – Накануне новогодних праздников мы выполнили ограждающие конструкции двух лестничных спусков и первого пешеходного перехода. А сейчас готовимся к возведению ограждающих конструкций и второго перехода: строим форшахт, перекидываем «на точку» технику для возведения «стены в грунте».

На станции полностью выполнена гидроизоляция верхнего яруса. На втором ярусе «добили» весь железобетонный конструктив. На отметке 6.4 за третьим технологическим проемом остается залить последний отрезок плиты перекрытия: он будет забетонирован до новогодних праздников. На самом нижнем ярусе продолжается разработка грунта и параллельно ведется заливка плиты днища, стен и опор пассажирских платформ. В настоящее время на этом ярусе разрабатывается грунт по шестой заходке, армируется пятая заходка днища, до уровня пассажирских платформ забетонированы стены котлована, подведены подплатформенные опоры, на которые обопрутся армокаркасы пассажирских платформ. К новогодним праздникам будет забетонирована 1/2 днища станции. Сейчас это наше главное направление усилий. Рассчитываем в марте-апреле закончить его бетонирование и переключиться на платформы и стены.

Есть объемы – будет и выполнение. А значит, будут и деньги! Казалось бы, такая простая, прозрачная формула. Должна работать, но не работает. Может быть, потому, что в ней отсутствует коэффициент взаимопонимания? Или вектор общей заинтересованности? Хотелось бы в новом году почувствовать вкус взаимопонимания с заказчиком и поверить в четкий план совместных действий – на благо нашего города. Тогда у нас будет работа и зарплата, а у города – новые станции. Вот такое пожелание отправляю в наступающий год! Всем метростроевцам – терпения, удачи и здоровья!

Электрослесарь-монтажник Вадим Анашкин и изолировщик 5 разряда Александр Гуцин:

«Метрострою – больше объектов, больше работы. И денег в бюджете на строительство метро! Городским транспортным властям: работайте больше! Думайте больше о простых людях. Чтоб не только вам, но иногда и нам! Всем метростроителям – семейного благополучия, хорошего настроения, крепкого здоровья. Мира и уверенности в завтрашнем дне!».



**«ПРОСПЕКТ СЛАВЫ»:
ДО НОВОГО ГОДА ЗАКОНЧИМ
ВСЕ ПРОХОДЧЕСКИЕ РАБОТЫ
И ПОЕДЕМ КАТАТЬСЯ
НА СНОУБОРДЕ!**



Иван Кашин, начальник участка ТО-3:

– С чем к концу года мы подходим на станции «Проспект Славы»? Самая главная информация: к новогодним праздникам здесь будут завершены все горнопроходческие работы. В январе продолжим сооружение внутренних конструкций станции, в первую очередь пассажирских платформ и подплатформенных отсеков, а также блока служебных помещений. Как только закончатся горнопроходческие работы, проходчики «переквалифицируются» в бетонщиков и арматурщиков. Будем готовить средний зал и боковые тоннели к чистовым работам. Постепенно неопределенные очертания станции приобретут ясный, строгий, лаконичный вид, вберут в себя всю прелесть форм подземного дворца.

Много всего интересного происходит и «вокруг» нашей станции. «Девятка» заканчивает монтаж и отладку эскалаторной системы собственного производства в одном из наклонных ходов. В другом наклоне, к сожалению, пока продолжаем решать «водную» проблему. Конечно же, Метрострой справится с ней, и не с такими справлялись...

Завершается укладка путевого бетона на дистанции от «Международной» до демонтированной камеры. По правому и левому тоннелям остается уложить бетон только в пределах станционного участка.

В двухпутном тоннеле, соединяющем нашу станцию с другими, наши «камрады» из СМУ-15 тоже держат хорошие темпы: на перегоне «Проспект Славы» – «Дунайский проспект» путевого бетон уложен на 1,5 километрах трассы и полностью выполнено верхнее вентиляционное перекрытие, на перегоне «Дунайский проспект» – «Южная» – на 800 метрах.

Хочется верить, что традиции грамотного инженерного руководства, рабочего мастерства, сплоченности и непоказного товарищества Метрострой сохранит не только в наступающем году, но и на долгое будущее. Этого и желаю всем нам – метростроевцам. С Новым годом!



Метростроение

Я СЕРДЦЕ ОСТАВИЛ В ФАНСКИХ ГОРАХ...



На станцию нас ведет Владимир Саржан, горный мастер ТО-3. В левом тоннеле вскрыты проемы в средний зал. В будущем это красивые арочные проходы к пассажирской платформе. А пока что восемь рваных, зияющих проломов в бетоне. В пыльном тумане маленький «Брок» с грохотом вырубает тубинги временного заполнения. – Проломить такой проем механизированным способом можно за смену! – перекикивает грохот Саржан.



Проходчики: Олег Кликин и Андрей Цветков

Старики еще помнят времена, когда бетонные проемы прорубали вручную, отбойными молотками. Великая вещь – механизация! Это вам подтвердит каждый, с искренней радостью, потому что руки – не из бетона.

За спиной прогудела пустая вагонетка, и мы идем за ней в забой ходка к скважине №621. Пришли. Обед. С высоты кровли забоя нас молча разглядывают.

- Андрей.
- Олег.
- Как пройдут новогодние дни и ночи?
- Новый год – семейный праздник...
- Неужели? А по-моему, вся молодежь расплзается по приятным компаниям...
- Это как получится. Но для начала, Новый год – семейный праздник.
- Правильные. – И что потом? Например, не покататься ли в парке с девушкой на лыжах?
- Поржали. Между делом выясняется, что они на проходке уже десять лет.
- У нас опыта хватает, чтобы думать о более серьезных вещах...
- А, ну тогда серьезно, чего душа просит в новом году?
- В горы съездить, снега белого, хорошего в Хибинах, полетать вволю на доске. А лыжи в парке – это для лохов.
- Аминь. Обед закончен, пора деньги зарабатывать на горные склоны Хибин, Чегета, французских Альп.
- Пришлите фотки, как вы там шею ломаете...
- Зависть белая, вот ты где. Счастливой дороги! Ну и с Новым годом, конечно!



«НОВОКРЕСТОВСКАЯ», С ЧЕМ ПРИХОДИМ К НОВОГОДНИМ ПРАЗДНИКАМ?



Начальник участка СМУ-15 Максим Федоров:

– Главная информация: к новому году будет полностью сооружена и подготовлена для прохода щита центральная часть днища станции – 194 метра временных ВУТов с направляющими.

Подходит к завершению разработка грунта: из проектных 140000 м³ остается добрать меньше 5000. Правда, производительность сейчас немножко притормозится, потому что остатки будем разрабатывать короткими заходками в шахматном порядке, чтобы избежать избыточного давления «стены в грунте» в нижней части тоннеля.

К новому году будет сооружено более 50% основания станции, и мы начинаем строительство платформенного участка. Я думаю, что к празднику зальем первую захватку пассажирской платформы в начальных осях станции. К концу года будет также закончено и сооружение двух НВУ. Одно из них, 465-е, будем использовать как котлован для складирования грунта во время проходки щита. В целом будут закончены все этапы подготовки к проходке щита по станции: завезена обделка на 60 колец, закончено сооружение склада инертных материалов, построена новая, временная дорога со стороны Южного шоссе.

– **Что такое готовность станции к приемке щита?**

– Это полное сооружение лотковой (направляющей) части днища по всей длине станции. Это готовность наземных строений к переброске с Туристской улицы к нам на площадку. Это готовность конвейерной эстакады, ведь подача грунта будет осуществляться теперь с нашей площадки. Это готовность всех коммуникаций – воды, воздуха, тепла, вентиляции и пр. Мы этим плотно занимаемся. Должны успеть

ЕСТЬ НЮАНСЫ

При новой технологии прохода щита через станцию поменялся и состав строительных операций. Теперь нам предстоит проделать очень большую работу за щитом, после того как он уйдет в тоннель: объем дополнительных монолитных конструкций в новом варианте проекта просто зашкаливает, одной арматуры более 700 тонн, бетона до 4000 тонн. После прохода щита в лотке будет оставаться часть тубинговой обделки. Над ней из балок будем вязать каркас плиты и заливать его бетоном. На эту плиту в дальнейшем и будут монтироваться пути.

МАСТЕРСТВО – ЭТО ОПЫТ

До прихода щита мы планируем закончить полностью не только плиту основания и построить платформенный участок, но и продолжать бетонировать стены. В нижнем ярусе осталось всего 9 метров. Хорошо идет гидроизоляция: строим мощные тепляки, держим комфортную температуру для набора прочности бетона. Если водопроявлений нет, то участок сдается комиссии быстро, и затем наносится гидроизоляция. Пришел опыт, появились хорошие наработки и понимание многих тонкостей: как быстро избавляться от протечек, как делать штукатурную смесь, каким способом сушить стены, как лучше крепить изоляцию и т.д. Например, нанесение штукатурного (выравнивающего) слоя и гидроизоляции производим сейчас методом заливки, установив опалубку. Трудоемкость меньше, темпы выше: в месяц закрываем в среднем 3000 м², это хороший показатель. Сейчас по всей площади тоннеля осталось нанести не более 20-30% гидроизоляции.

ПОСЛЕ ПРАЗДНИКА – В БОЙ

Третьего числа – на работу. Уже второго дежурные мастера запускают шахту: проверяют все магистрали и линии. Третьего января можно будет заказывать бетон.

Сидеть на праздниках нет привычки – ни у рабочих, ни у меня, скучно становится. К тому же, новогодняя неделя – это возможность проехать без пробок, на улицах тихо, все отдыхают. А мы за это время успеем замонолитить 12-16 метров днища и забетонируем 3-4 заходки по стенам.

Кстати, когда щит пойдет по станции, никакой остановки в нашей работе не будет: мы будем строить платформенный участок и бетонировать стены.

В уходящем году на нашей станции производство работ налажено неплохо. Мы построим ее в срок обязательно. Но хочется пожелать всем метростроителям и других интересных объектов в новом году. Больше работы хорошей и разной! Чтобы, заканчивая любое строительство, мы уже знали, куда «перескакиваем» ... С Новым годом!

Два новогодних дня Максим проведет дома, с семьей. Дети видят папу нечасто, в основном, только по выходным, и то не каждую неделю. Поэтому провести с отцом два полноценных дня – это, конечно, для ребят настоящий праздник!

– Если позволит погода, съездим за город, на «ватрушках» покатаемся...

Папа обещал – папа сделал! Лишь бы наша питерская погода не подкачала!

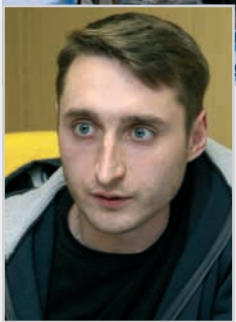


Илья Семенов – бригадир армируйщиков-бетонщиков. Сегодня его бригада занималась армированием и бетонированием перекрытия на отметке –1750. Работают ребята хорошо, не халтурят, за Метрострой держатся крепко! Сам Илья на «Новокрестовской» с первой захватки плиты верхнего перекрытия. Однажды взял и приехал в Питер из Чувашской республики. Поступил на работу в Метрострой. Вместе со своей бригадой прошел все этапы строительства станции. Как говорится, от печки. По образованию, как ни странно, педагог... Но любую строительную работу выполняет на отлично. Говорит, что педагогические навыки бригадиру нужны, чтобы шел рабочий процесс в нужном направлении.



Бригада армируйщиков-бетонщиков педагога Ильи Семенова

«БЕГОВАЯ» В ОСЯХ И ОТМЕТКАХ



Рассказывая о ходе работ на «Беговой», заместитель руководителя проекта по строительству станционного комплекса «Беговая» ООО «СМУ №13 Метрострой» Роман Григоренко был предельно лаконичен:

– В осях 21-22 в течение текущей недели (12-18 декабря) мы должны выполнить раскрепление тоннеля и приступить к демонтажу обделки для устройства грунтопринимающего бункера. На отметке +7900 будет в полном объеме выполнена установка расстрелов между колоннами. На пешеходных переходах начнется монтаж первого яруса обвязочных поясов. Для понижения уровня грунтовых вод на площадке продолжится устройство колодцев.

В предновогодние дни будет выполнена гидроизоляция ж/б конструкций в осях 1-8 (отметки 9,9–15,100). До Нового года мы планируем в этих же осях (1-8) закончить и сооруже- ние плиты покрытия на отметке 9,9. Под этой плитой бригады приступили к выемке грунта на отметке +5,0. До конца года мы так же должны в осях 21-22 закончить монтаж бункера и двухскребок- конвейеров для доставки грунта. Общий объем разработанного грунта за этот период составит 500 м³. В эти дни продолжится и монтаж металлоконструкций демон- тажной камеры, в полном объеме выполним гидроизоляцию ж/б конструкций в отметках +7,470 – +12,800. Параллельно будет производиться выемка грунта и монтаж металлокон- струкций эвакуационного выхода, пешеходных переходов, НВУ-463.

В первые дни нового года мы продолжим выемку грунта из «тела станции», монтаж метал- локонструкций эвакуационного выхода, пешеходных переходов и НВУ.

Работу в Метрострое Алексей начал с должности горного мастера на строительстве ЛАЭС-2. Проработал на ЛАЭС до июня 2016 года и по окончании работ в Сосновом Бору был «призван» на «Беговую» уже в должности заместителя руководителя строительства станции. Алексей закончил Новочеркасский политехнический институт, факультет «подземная разработка полезных ископаемых», работал на строительстве вентиляционного ствола в Якутии. О жизни в Якутии тоже рассказывает скупно:

– Кимберлитовая трубка себя исчерпала, было принято решение переходить на подземную добычу алмазов. Вот мы и строили вентиляционный ствол глубиной 1200 метров. Потом в Якутии же работал горным мастером на шахте. Жизнь в горняцких поселках Якутии и на проспектах Петербурга – это две большие разницы. Есть что вспомнить, но нечего рассказать прессе... Когда-нибудь прочтете в моих мемуарах.

А вот работа в Метрострое интересней, чем в Якутии, считает Алексей.

– Видите, весь мой стол завален бумагами: занимаю исполнительную документацией и от- части охраной труда. Приходится смотреть на строительный объект шире. И с этих позиций могу сказать, что на «Беговой» делается все, чтобы организация работ была безупречной и эффективной.

У Алексея жена и маленький сын. Живут в Кудрово.

– Вот куда метро надо строить! И как можно быстрее. Население уже за 80000! Я когда квартиру покупал, мне риелторы обещали...

Мы, конечно, стараемся для Алексея «продать» этот вопрос. Думаем, что к поступле- нию годовалого сынишки в институт что-то у нас получится. Но без гарантий, разумеется. А в наступающем году желаем Алексею и всем строителям «Беговой» стабильной зарплаты и легкой сдачи всех этапов работ! С Новым годом!



«НОВОКРЕСТОВСКАЯ» ВСЕ БЛИЖЕ

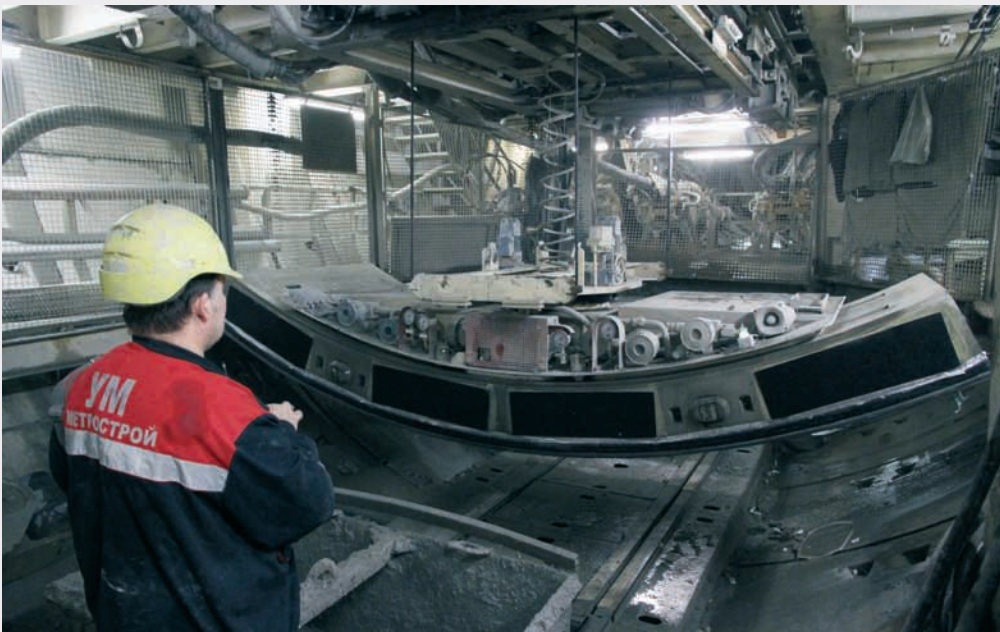
На проходке двухпутного тоннеля в декабре была пройдена большая часть сложного по- ворота трассы перед «Новокрестовской». Осталось около двухсот тридцати метров – это 130 колец. В котловане станции «Новокрестовская» будет проведен ремонт тоннельно- проходческого комплекса «Надежда».

В ближайшее время на «Новокрестовской» смонтируют перенесенный с 462-й шахты тоннельный и отвальный конвейеры. Это позволит освободить участок на Туристской улице и отдать его под обустройство тоннеля.

К сожалению, объективные причины не позволяют выйти на предусмотренные графиком сроки. Сегодня главное, что отставание от графика не увеличивается и что работа делается качественно.

Новогодние праздники будут для проходчиков усеченными. 1-2 января – отдых. В эти дни организуют дежурство для охраны щита, будет вестись наблюдение за параметрами давления в забое и, конечно, поддерживать работоспособное состояние щита. С 3-го числа метростро- ец-цы из Управления механизации, Метроподземстрой, Управления-15 вновь начнут проходку.

В январском номере газеты планируется большой материал о выходе щита на станцию «Новокрестовская». А пока поздравляем всех проходчиков с Новым годом!



ЛИНИЯ, КОТОРУЮ ЖДУТ ГОРОЖАНЕ

Летом уходящего года началось активное строительство на участке будущей станции «Казакская» Красносельско-Калининской линии.



К концу декабря пройдено открытым способом 20 метров ствола 842 шахты, выполняются работы по монтажу проходческого полка, параллельно осуществляется монтаж и армировка копра.

– В январе 2017-го планируем полностью выполнить армировку двадцати метров пройденного ствола шахты, подготовить и сдать проходческий полог, – делится планами начальник участка Артем Валерьевич Трошенков.

Ну а как оценивают работу в уходящем году рабочие ТО-3, задействованные на объекте?

– 2016-й был удачным годом, – говорит горный мастер Антон Леонидович Гореленко. – Я работал в стволе, поучаствовал в проходке. Хочется, чтобы будущий год был, по крайней мере, не хуже, а намного лучше, потому что сам из

Брянской области, живу в Купчино на съемной квартире, а хочу купить свою.

– Главное, чтобы была работа, как в этом году. Я – потомственный метростроитель, поэтому очень ценю родную организацию, – добавляет арматурщик Сергей Николаевич Луканин.

– Мне очень нравится работать в нашем тоннельном отряде, – включается в разговор горный мастер Андрей Александрович Трофимов. – Это самая хорошая работа, которая у меня была, а я 14 лет отработал в шахте. У нас хороший руководитель, он ставит четкие и конкретные задачи. Всему нашему Метрострою я бы хотел пожелать в новом году побольше объектов, ведь от оборота средств растет экономика, а в ее росте заинтересованы все.

– И чтобы в новом году мы успешно завершали все начинания, – резюмирует электрослесарь Игорь Владимирович Большунов.

На 844-й шахте, где идет подготовка к строительству «Путиловской», работы ведутся также активно, хотя не все из намеченного удалось выполнить. По разным причинам. Например, были сложности с банковским сопровождением Красносельско-Калининской линии, затяжки с рабочей документацией, присылаемой из Москвы.

– Но работа была, зарплата была. Жаловаться грех, – говорит звеньевой бригады арматурщиков Рафаэль Равильевич Рамазанов. – Поэтому желаю всем, в первую очередь, здоровья.

– Это правильно, – поддерживает товарища электрослесарь Алексей Николаевич Корж. – Год, считаю, был вполне удачным, будущий пусть будет еще удачней. А как иначе?

Конечно, иначе быть не должно.

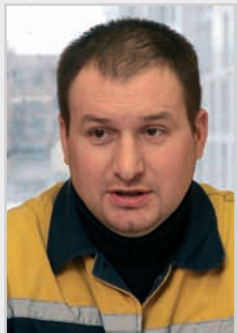
– Новый год начнем с того, что станем возводить временные конструкции на строительной площадке для производства проходческих работ, – говорит начальник участка Никита Валерианович Голубев.

Настроение у строителей Красносельско-Калининской линии боевое. Значит, все получится.



Проходчики бригады Е.В. Ширяева ведут работы по раскреплению опалубки

СТРОИТЕЛИ «БОЛЬШОГО ПРОСПЕКТА» ГОТОВЯТСЯ К ПРОХОДКЕ ПЕРЕГОННОГО ТОННЕЛЯ И НАКЛОННОГО ХОДА



Начальник участка №1 000 «СМУ №13 Метрострой» Николай Мещеряков:

– К новогодним праздникам нам, в первую очередь, хотелось бы закончить устройство шумозащитной галереи: на шум поступает много жалоб от жителей прилегающих к стройке домов. Отгрузка породы в бункера и другие работы на поверхности ведутся в круглосуточном режиме, поэтому шумозащита необходима. Сейчас отгрузка происходит только через 3-й и 4-й бункера, но с пуском горнопроходческого щита объемы породы подскочат, будем отгружать через все четыре бункера. Шумозащитная галерея из сэндвич-панелей полностью закроет грузовую часть горного комплекса, останутся только два прохода – для въезда и выезда автотранспорта, а вся отгрузка будет вестись под шумозащитным «колпаком».

Но самая главная задача – как можно быстрее пустить проходку перегонного тоннеля второго пути в направлении станции «Театральная». Для этого нужно собрать КТ-1-5,6. Управление механизации предоставило нам график монтажа. На сборку и отладку 43 дня. По идее, в первой декаде января есть надежда приступить к горнопроходческим работам.

Сейчас из руддвора проходчики нашего Управления ведут эректорную проходку ФВУ – фильтрационного вентиляционного узла. Ходок длиной в 14 колец, идет «на молотках». Ну и готовимся к большой проходке перегонного тоннеля в направлении «Театральная». На проходке будет занято несколько проходческих бригад, КТ пройдет венттоннель НВУ, подходной тоннель, пилот-тоннель и встанет на проходку перегонного тоннеля второго пути. По трассе откроются боковые выработки – эвакуационные и технологические ходки, одновременно заработают сразу несколько забоев. Все это в будущем, а пока мы с нетерпением ждем, когда КТ выдаст первый кубометр породы. Желаю коллективу нашего участка в новом 2017 году безаварийной и легкой проходки! Работа нам предстоит большая, напряженная и ответственная. Поэтому к пожеланиям

добавлю еще – крепкого здоровья и оптимизма! С Новым годом!

Заместитель начальника участка №1 Евгений Пармузин:

– Щит КТ-1-5,6 старенький, 1985 года, но на нем установлен мировой рекорд скорости проходки, до сих пор, между прочим, не побитый. И по-моему, чем проще конструкция, тем надежнее. В нем нет цифрового управления, электроники и прочих ломких «наворотов», его обслуживание проще и дешевле. 5 декабря специалисты Управления механизации приступили к сборке щита. Сейчас собирается режущий орган и отдельные части транспортного моста. До будущей станции «Большой проспект» около 300 метров.



Бригадир передовой проходческой бригады Игорь Хмелев – один из лучших бригадиров Метростроя:

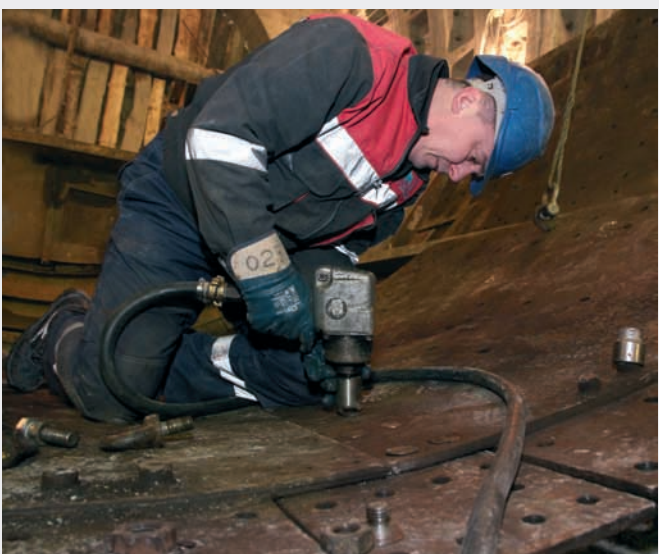
– Хотим до праздников полностью пройти ходок ФВУ, приступить к строительству камеры – перехода на диаметр 7,9 и забетонировать раму усиления, чтобы на праздники уйти из закрепленного забоя. На этой проходке мы пока еще первый месяц, надеемся, что все пойдет у нас гладко и бригада наша сможет достойно зарабатывать.



Бригада Игоря Хмелева

Начальник участка №4 СМУ №13 Денис Братчиков:

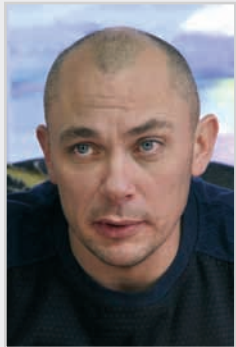
– Задача нашего участка на первое полугодие 2017 года – подготовить к весне стартовую площадку для проходки наклонного хода станции «Большой проспект». А до наступающих новогодних праздников мы рассчитываем закончить «стену в грунте». Методом струйной цементации мы выполнили усиление зоны оставшихся захваток. В эти дни нам предстоит их заармировать. Это две самые большие (каждая по 300 м³) захватки «стены в грунте», расположенные в месте сопряжения стартового котлована и вестибюля. Замкнув «стену в грунте», мы начнем подготовку к устройству временной плиты и кольцевого ростверка. По этим конструкциям уже сделана частичная струйная цементация, поэтому в январе можем смело начинать демонтаж форшахт. Всем метростроителям хочу пожелать богатырского здоровья, крепких окладов, стабильных объемов и хорошего настроения. С новым годом!



Метростроение



«ТЕАТРАЛЬНАЯ»: ДАЕШЬ СТРОЙПЛОЩАДКИ!



Начальник участка СМУ-11 Роман Орел:

– Мы с вами находимся на строительной площадке станции «Театральная», ствол шахты 574. В настоящий момент под землей сооружается рудвор сечением 7,9 метра. Проходчики нашего Управления приступили к устройству этой выработки 1 декабря, сейчас смонтированы первые четыре прорезных кольца, разрабатывается грунт на пятое. Ближайшая перспектива 2017 года – дальнейшая проходка рудвора. Длина этой выработки 46,5 метров, впереди у нас соответственно 62 цикла или 62 кольца. Организация проходки рудвора следующая: идем классическим способом, никаких «ноухау» здесь не применяется, разработка породы «на молотках», монтаж сборной обделки посредством тубингоукладчика. Проходческий цикл в среднем пока составляет 4,5 смены. Первоначально проходка рудвора

предполагалась механизированным способом – горнопроходческим щитом и с отгрузкой породы через клетевой подъем. Однако мы вынуждены поднимать грунт бадьей. Это крайне неудобно и неэффективно: на отгрузку породы с одного кольца уходит три смены. Клевой же подъем «сам по себе» в природе не существует: он неотъемлемая часть всего горного комплекса, такая же, как копер, или «шатер» с подшивными балками, или здание подъемной машины, или бункерная эстакада и т.п. Но возможности построить горный комплекс у нас до сих пор нет. Почему же, спросите вы. Потому что для этого требуется расширение производственных площадей до размеров, предусмотренных проектной документацией. Но до сей поры коллеги из компании ЛИС не могут вынести коммуникации с наших стройплощадок. Когда реально будет нам счастье в виде площадки №2? Нет вразумительного ответа от коллег... А ведь коллегам еще разрабатывать и согласовывать во всех инстанциях схему ОДД, получать распоряжение ГАТИ. Пора! Пора действовать, коллеги. На носу Новый год – 2017! Может, оптимизма не хватает? Так поделимся!



Профсоюзное собрание

ПОТОМУ ЧТО БЕЗ ВОДЫ И НЕ ТУДЫ, И НЕ СЮДЫ...

На заседании Профсоюзного комитета, состоявшегося 13 декабря в Управлении ОАО «Метрострой», обсуждались итоги подготовки к зиме.



Удивительно, что для некоторых подразделений Метростроя приход зимы оказался неожиданным. Как и само заседание, на котором тех, кто по каким-то причинам не мог или не хотел исправлять выявленные на объектах нарушения, вывели на чистую воду. Причем, в прямом и переносном смысле. «Потому что без воды и не туды, и не сюды», как пел в известной комедии Григория Александрова «Волга-Волга» водовоз Кузьма Иванович. Но у нас нет желания кого-то подкузьмить. Будем говорить, как есть.

В соответствии с приказом ОАО «Метрострой» №105 от 4 июля 2016 года «О подготовке к работе в зимний период 2016–2107 гг.» и графиком проведения выборочной проверки готовности филиалов, дочерних и субподрядных организаций Метростроя, в последнюю декаду октября центральная комиссия для проверки готовности Метростроя и его субподрядных организаций в зимний период посетила 16 объектов, на которых проверили строительные площадки, шахты, заводы. В частности, подготовку водопроводных сетей

к холодам, для чего сделали анализ проб холодной и горячей воды для определения ее соответствия требованиям СанПин. И тут выявились серьезные недочеты. Были высказаны конкретные замечания АТП и СМУ-10, но в эпицентре внимания участников заседания оказалось СМУ №13.

Выяснилось, что на шахте 572 помещение временного душекомбината не соответствует предъявляемым требованиям, что привозная вода доставляется автотранспортом, который не имеет санитарного паспорта на перевозку питьевой воды, а на шахте 362 нет вообще никакой воды. Как нет и канализации.

– Некоторые рабочие, которых хоть чуть-чуть заботит собственное здоровье, вынуждены приносить с собой питьевую воду, – возмутилась член комиссии, санитарный врач ФБУЗ «Центр гигиены и эпидемиологии города Санкт-Петербурга» Майя Вениаминовна Клевенская.

– Стыдно за СМУ №13, – сказал первый заместитель генерального директора ОАО «Метрострой» по производству Владимир Евгеньевич Харенков. – Отличная организация всегда была, а теперь что? Почему скатились?

Представители критикуемых подразделений обещали исправить ситуацию.

По итогам заседания дано четкое предписание о немедленном устранении всех нарушений, а ответственных лиц в случае его невыполнения заместитель генерального директора Метростроя Александр Альбертович Петров призвал штрафовать.

Вместе с тем на заседании отметили хорошую работу УПТК-филиала ОАО «Метрострой» по вводу в эксплуатацию

дополнительных помещений для обогрева стропальщиков на стационарных объектах, работу Семнадцатого управления и ТО-3 на строительных объектах по организации бытовых помещений и Управление-15, в котором очень ответственно подходят к согласованию проектов и строительству на подведомственных ему объектах, в том числе, подготовку к зиме своих объектов, а их у СМУ-15 четыре, больше, чем у кого-либо другого.

С НОВЫМ ГОДОМ – ГОДОМ УСПЕШНОГО МЕТРОСТРОЕНИЯ!

В новом (по-моему, решающем для страны) году желаю от всей души:

Чтобы было, что строить: своевременно утвержденные проекты на объекты метроостроения;

Чтобы было, на что строить: соответствующее финансирование и материально-техническое обеспечение;

Чтобы было, кому строить: подготовка специалистов всех профилей и уровней;

Чтобы законченные объекты были сданы без недоделок с высоким качеством, подтвержденным соответствующей исполнительной документацией;

Чтобы в результате труд приносил каждому радость и материальный достаток, необходимое составляющее семейного счастья.



Ветеран ленинградского Метростроя
А. Шафер

Юбилей!

«ДЕВЯТКЕ» – 70!



О ЮБИЛЕЙНОМ ИЗДАНИИ

Нет на свете дела труднее, чем писать простую, честную прозу о человеке.
Эрнест Хемингуэй

Стояла задача произвести на свет не просто картинку, а выпустить проработанный фотоочерк о людях нашего предприятия. О них хотелось рассказать как можно больше. Возьмите, например, традиции наших династий – это тема отдельного, большого разговора. Династий у нас не две, не три, считайте, что весь питерский Метрострой – одна большая династия. Только на участках «девятки» их сейчас работает целое «братство» – Мартиновичи, Ашуки, у Бруева сын здорово работает, Андрей Волкотруб знамя поднял за отцом, перечислять места не хватит в газете. А династия Кофанов? Старший, Сергей Григорьевич Кофан пришел в Метрострой слесарем-монтажником, стал начальником участка... Не белоручка какой-нибудь, которого родня «на должность» посадила, командир десантной бригады. Теперь сын его, Дмитрий Кофан, работает в «девятке» с полной отдачей, тоже прошел рабочую «закалку». Семья Бондаренко, Юрышевых, Афанасьевых, и старшие и младшие, – профессионалы «по Гамбургскому счету». Хороших людей у нас очень много. Потому что и в Метрострой, и к нам в СМУ-9 своих детей не «пристраивают», а отдают – на тяжелый и высокий труд. И наш фотоальбом именно об этом. Это прежде всего память о людях труда, от поколения к поколению, для тех подрастающих, кто придет за нами.

ЗАРЯЖЕНЫ НА СВОЕ ДЕЛО

Работа – это главное в жизни. От всех неприятностей, от всех бед можно найти одно избавление – в работе.
Эрнест Хемингуэй

Свое семидесятилетие Управление-9 встречает на пике рабочей формы, в напряженной, трудовой обстановке, закрывая

Генеральный директор ЗАО СМУ-9 «Метрострой» лично подарил «Метростроителю» экземпляр прекрасного юбилейного альбома, выпущенного в свет к 70-летию возглавляемой им организации. Жаль, что наш корреспондент не догадался попросить подписать подарок. Впрочем, еще не вечер, может и будет в редакции именной экземпляр. Будем надеяться! А пока присоединяемся к многочисленным, самым искренним и добрым поздравлениям юбиляру – нашей «девятке», и с огромным удовольствием помещаем в новогоднем номере слова Алексея Валентиновича Уханова о делах, о буднях, о планах и надеждах руководимого им предприятия.

по Метрострою множество важнейших, технически сложных производственных направлений. Монтаж эскалаторов на Фрунзенском участке, монтаж кабельных конструкций в двухпутном тоннеле, «работа на склад» для строящихся станций Невско-Василеостровской линии. Когда нас пустят на эти станции, нужно будет сделать все, чтобы успеть. И в первую очередь будем устанавливать кабельные конструкции. Нет кабельных конструкций – считайте, нет и кабеля, а без кабеля нет движения поездов.

На наклоне №2 «Проспекта Славы» мы опустили все большие зоны эскалаторов и монтируем балюстрады. Не позднее января, как только будет готово перекрытие касового зала, мы приступим к навеске цепей и ступеней. На наклоне №1 уже собираем грузовую площадку и начинаем опускать «натяжные» (зоны А). Все они должны быть в наклоне до конца года.

НАШИ ТРАВОЛАТОРЫ – В СЕРИЙНОЕ ПРОИЗВОДСТВО!

Секрет успеха прост: никогда не падайте духом.
Эрнест Хемингуэй

Продолжая тему «Проспекта Славы» хочу рассказать о последнем событии, произошедшем в сборочном цеху «девятки».

Напомню, что мы получили от Метростроя задание, подтвержденное и руководством Метрополитена, и заказчиком – Комитетом по транспорту Санкт-Петербурга – на разработку российского траволатора для станций «Дунайский проспект» и «Проспект Славы». Таких траволаторов мы изготовим 12! И вот 6 декабря мы представили высокой комиссии, которую возглавил генеральный директор Метростроя Вадим Николаевич Александров действующую модель траволатора собственного производства – с уклоном на 12 градусов, с горизонтальными площадками, с тихим ходом, с рабочей скоростью 0,75 м/сек. На этой модели мы должны провести экспертизу промбезопасности, проанализировать его сильные и слабые стороны, отшлифовать проектные решения и приступить к «серийному производству»: изготовить и установить на станциях 12 новых траволаторов, не отступив от графика.

В процессе работы над проектом мы пригласили к сотрудничеству надежного поставщика из Белоруссии. Крепкое предприятие

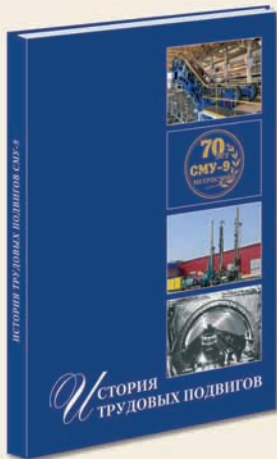
Дорогие друзья!

Сердечно поздравляю коллектив ЗАО СМУ-9 «Метрострой» с 70-летием!

Из года в год, из десятилетия в десятилетие, «девятка» честно, добросовестно и на самом высоком уровне трудится на строительстве петербургского метро, выполняя узкоспециализированные работы: бурение скважин, замораживание грунтов и монтаж эскалаторов. Семь десятилетий подряд коллектив СМУ-9 вносит свою лепту в наше общее дело, являясь очень важным звеном метростроения, без которого ни строительство тоннелей, ни сооружение станций было бы невозможно. Сегодня вы продолжаете и, что очень важно, развиваете дело своих предшественников. Спасибо вам за это! Я желаю коллективу СМУ-9 новых трудовых высот и успехов в вашем непростом деле еще на многие-многие годы вперед! Крепкого здоровья вам и вашим семьям!

Генеральный директор
ОАО «Метрострой»

В.Н. Александров



с хорошей историей, производитель горного оборудования. Они предложили поставку некоторых комплектующих, мы с удовольствием приняли предложение.

Дело обязательно пойдет, но сейчас многое зависит от того, как нашу работу оценит заказчик – Санкт-Петербург. Мы хотим, чтобы представители Комитета по развитию транспортной инфраструктуры прониклись нашими стремлениями и поняли, кто мы такие, случайные люди у метро или метро-строители с 1946 года... Мы можем «от и до» не только спроектировать, но изготовить и установить под землей, отладить и запустить на ход любую эскалаторную конструкцию для метрополитена. Любой эскалатор в руках наших специалистов будет послушным механизмом. И очень здорово, что демонстрация нашего детища переросла в человеческий, разумный разговор. Со своей стороны мы готовы наш диалог с заказчиком шаг за шагом приводить к «общему знаменателю»: по требованию готовить документацию, расчет цены, одним словом, идти навстречу и быть максимально открытыми. Такая позиция подчеркивает серьезность наших намерений – построить на базе «девятки» эффективное, конкурентоспособное эскалаторное производство.

Почему мы так уверены в успехе? Потому, что наша правота очевидна: Метрополитену лучше иметь продукт, который ему понятен. Лучше сотрудничать с партнером, с которым ты работаешь семьдесят лет рядом и который тебя не подводил. Метрополитену не нужны неожиданности. Метрополитену нужна уверенность в безопасной эксплуатации, надежности и ремонтпригодности поставляемых систем.

Сохранились и развиваются и другие строительные направления. Мы будем их беречь и усиливать. Например, азотное замораживание – если придется аварийно

что-то морозить, мы к этому готовы. А ведь нигде по городу таких специалистов просто не найти, не такое это простое дело. Так лучше сразу понимать, как это сложно, чем в критический момент не знать, а что, собственно, делать? У нас есть уникальные наработки, оборудование и технологии, но это все – наши секреты, которые мы не собираемся просто так раздавать.

Или можем, например, наклонной 200-метровой скважиной попасть в центр пятиметровой диаметра торцевой стены. Кто знает, тот оценит. Бурить умеем и будем это традиционное наше направление развивать дальше.

ДАВАЙТЕ ДВИГАТЬСЯ ДАЛЬШЕ ВМЕСТЕ

Путешествуй только с теми, кого любишь.
Эрнест Хемингуэй

Поздравляя с юбилеем организацию, в которой я имею честь работать, хочу сказать своим коллегам и друзьям: «Давайте помнить наши традиции! Мы все родом из военных лет. Из того времени, когда наши старшие товарищи умирали за город на Неве – Ленинград. В первый послевоенный год нам подставляли плечи люди из других городов и деревень, они приехали в Ленинград и создали совершенно новый, могучий коллектив. Этот порыв всей страны остается и сегодня сутью и фундаментом Метростроя. Создавать, а не разваливать, строить, а не ломать. Я благодарю всех наших специалистов – монтажников, механиков, электриков, проектировщиков, инженеров, руководителей за то, что вам удалось сохранить уникальную организацию со скромным названием – «Контра специальных видов работ». Так давайте вместе двигаться дальше. С юбилеем, «девятка»!



И ЖДЕМ ФУТБОЛИСТОВ

Завершается очередной этап подготовки стадиона на Крестовском острове к вводу в эксплуатацию. Для того чтобы это, наконец, произошло, потребовались титанические усилия работников Метростроя, взваливших на свои плечи этот объект, ставший едва ли не главным во всей стране. Сегодня о стадионе говорят те, кто вкладывал все силы и душу в то, чтобы праздник футбола на новой спортивной арене состоялся уже в будущем году, в рамках Кубка конфедераций.

АЛЕКСЕЙ ВАЛЕНТИНОВИЧ УХАНОВ, генеральный директор СМУ-9:

– Стадион «Зенит» – объект громадный. Можно к сроку закончить все фактические объемы работ, но чтобы грамотно завершить подключение, проверку, пусконаладку и опробовать в действии интеграцию всех систем, придется потратить дополнительно определенное время. Говорить о том, что мы 26 декабря развернемся и уйдем – не приходится. Можно покрасить стены и даже забетонировать какие-то недостающие строительные конструкции, но подключить, проверить и отладить комплекс сложноинтегрированных энерго- и цифровых систем, в том числе, систему безопасности в такие сроки невозможно.

Ну а в целом, благодаря настойчивости, знаниям, энергичной кооперации со специалистами из других компаний нам удалось в кратчайшие сроки организовать подачу высокого напряжения на трансформаторы, как бы то ни было, удалось запустить распределительные силовые устройства (ГРЩ). Остается подключить еще какую-то часть потребителей и, казалось бы, все... Но для того чтобы все это заработало, как задумано проектом, необходимо еще время. Не могу сказать какое. Объект очень сложный, критиковать его можно бесконечно, но не следует забывать, что за годы строительства он претерпел массу изменений. Требования к системе безопасности ужесточались через каждые два-три года. Занимаясь электроснабжением мы были вынуждены взаимоувязывать в одно целое всю цепочку энергосистем стадиона, измеряемых сотнями километров кабеля. В том числе, и систему безопасности. Сегодня, я надеюсь, мы получили последние изменения в системе энергоснабжения, и сможем своевременно завершить подключение основного оборудования.



АНДРЕЙ ВЛАДИМИРОВИЧ СОЛДАТЕНКО, руководитель проекта, СМУ-10:

– Есть такая поговорка: «глаза боятся, а руки делают». Стадион на Крестовском – объект сложный во всех отношениях, начиная с того, что проект много раз переделывался. Конечно, трудностей было много, и в организационном плане, и в плане привлечения девелоперов, и в реализации некоторых проектных решений, но как будто справились и довольно неплохо. За счет чего? Главным образом, за счет мобилизации всех сил и ресурсов. Понимали, что это важный объект. Городу нужен стадион. Современный, соответствующий лучшим мировым стандартам. И нам поручена ответственная задача. Поэтому другого выхода у нас не было, как только оправдывать доверие. Перешли на шестидневную рабочую неделю, по двенадцать часов в смену, более двухсот человек выходили в чашу стадиона. Были ночные бригады. Такая схема помогла. Мы справились с поставленной задачей.



ДМИТРИЙ АЛЕКСАНДРОВИЧ ДЕМЧЕНКО, начальник участка, СМУ-20:

– Я, наверное, единственный человек из Метростроя кто на этом стадионе уже в третий раз. В 2012-м был прорабом на секторе D и E с ТО-3, в 2013-м – начальником участка на секторах F и G, работали со СМУ-10 и СМУ-17. Каждый строитель знает, что такое пуск объекта. Это две-три недели непрерывного труда. Здесь такой режим был с первого и до последнего дня. То есть, с тех пор, как генеральным подрядчиком стал Метрострой. Четыре месяца – круглосуточный труд без выходных и праздников. Никто не роптал. Все понимали – и любители футбола, и те, кто равнодушен к этой игре, что 26 декабря 2016 года – это последний срок, к которому новая спортивная арена должна быть готова полностью. И она готова! Мы посрамили скептиков, не веривших, что справимся в установленные сроки, и доказали свою правоту. Теперь свою правоту должны доказывать наши футболисты и тренеры сборной.

ЕВГЕНИЙ ВИКТОРОВИЧ ТЕРЕХОВ, заместитель руководителя проекта по приемке работ:

– Мобилизацию человеческих и материальных сил, которую здесь продемонстрировал Метрострой, в маленькой заметке описать невозможно. Скажу одно: в моей практике таких ускорений еще не было. Работы сделаны, и это, конечно, хорошо. Но чтобы заказчик эти работы принял и достойно оплатил, их предстоит обосновать и утвердить документально. В настоящее время идет экспертиза проекта. На разных стадиях в него вносились большие изменения, старая проектная документация (утвержденная экспертизой в 2014 году) их не отражает. На более поздних этапах применялись новые технологии строительства и новые материалы. В настоящее время все изменения проектных решений которые готовил и выдавал генпроектировщик, КБ ВИПС, утверждаются госэкспертизой. Над пакетом сметной документации работает также КБ ВИПС при участии Метростроя и субподрядных организаций. К сожалению, это происходит перед самой сдачей объекта. Чтобы закрыть многие выполненные работы по новым сметам, времени очень мало. Последние 2-3 пусковых недели для нашего подразделения будут крайне тяжелыми. По выходу из госэкспертизы огромного объема измененной проектной документации необходимо будет подписать выполнение работ согласно новым сметам. Главная задача – к 26 декабря успеть оформить и подписать все акты выполненных, но из-за отсутствия утвержденной сметной документации незакрытых работ. Предстоит огромная работа с их оформлением и подписанием в установленном порядке.



СЕРГЕЙ АЛЕКСАНДРОВИЧ РУДАКОВ, руководитель проекта, ТО-3:

– На тот момент, когда мы пришли на стадион, то есть, в конце августа, состояние объекта вызывало серьезные опасения по поводу пуска его в установленный контрактном срок. Метрострой мобилизовал все свои основные силы на стадионе, даже приостановив некоторые объемы работ по метростроению, только для того чтобы выполнить государственный контракт, связанный с нашими мировыми футбольными обязательствами. Тоннельный отряд №3 выполнил большую часть работ своими силами. При распределении объемов работ нам из десяти отметок досталось ровно половина – пять: 42-я, 46-я, 37-я, 32-я, и 25-я. Помимо этого, мы осуществляли монтаж подвесных потолков на всех десяти отметках. От общего объема это составляет почти 100 тысяч квадратных метров потолочных систем и потолков. За эти четыре месяца выполнен огромный объем работ.



АНДРЕЙ СЕРГЕЕВИЧ НИКУЛИН, заместитель директора по строительству, УМ:

– Выполнили задачу в срок за счет того, что сюда были мобилизованы лучшие люди, причем именно тех специальностей, которые здесь и были нужны. Была организована круглосуточная посменная работа, обеспечен четкий подвоз материальных ценностей именно в той потребности и в той последовательности, которая была предусмотрена заявкой. Когда выходили на объект, я писал план работ, делая акцент на том, что запланированная работа может быть выполнена только при условии соблюдения всех условий. Прежде всего, это круглосуточная работа, обеспечение материалами и нужными специалистами. Отдел кадров сработал четко. К нам прибыли 50-60 человек рабочих специальностей и ИТР. Управлению механизации достались три ключевые вещи. Первая – самая важная и сложная – это раздвижная крыша, вторая – полное обеспечение энергоснабжения на стадионе, и третья – выкатное поле. То, что у комиссии ФИФА возникли вопросы по вибрации, – это обычный рабочий момент, который никак не мог выбить нас из колеи. Если возникают проблемы – мы их решаем.



АЛЕКСЕЙ АЛЕКСАНДРОВИЧ СМIRНОВ, руководитель объекта, СМУ-11:

– Работа была сложная, но интересная. Мы были ответственными за отметки 0 и 6. Первая отметка – 40 тысяч квадратных метров, вторая – 60 тысяч. Мы выполняли все отделочные работы – от гипрока до плитки и потолков. Трудностей хватало, а как без них? Однако сплоченным коллективом в лице СМУ-11 все преодолели. В такие короткие сроки выполнили огромный объем работ. Вообще вся команда Метростроя в лице штаба Метростроя и всех СМУ показала себя большой сплоченной организацией. Хотелось бы пожелать нашей сборной по футболу также мобилизоваться на Чемпионат мира 2018 года, потому что наш футбол последние годы не вызывает положительных эмоций. А хотелось бы. Так что, как говорится в песне Владимира Высоцкого, «футболисты, до лучших дней». Пусть эти дни наступят в 2018 году.



В Новом году!

НАВСТРЕЧУ ГОДУ ПЕТУХА

«А жаль, что незнаком ты с нашим петухом»

И.А. Крылов



2017 – год Петуха по восточному календарю. Однако мы в России отмечаем приход года Петуха столько, сколько желаем. То есть, и 1 января, и в Старый Новый год, и, будь на то наше желание, в феврале.

Так давайте познакомимся с нашими, петербургскими, петухами.

Первые петухи появились в 1855 году на памятнике Ивану Андреевичу Крылову в Летнем саду, который создал скульптор Петр Клодт. В работе помогал художник Александр Агин. Это петухи из басен «Петух и Жемчужное Зерно» и «Кукушка и Петух».

Самые известные петухи находятся на доме архитектора Николая Басина (пл. Островского, 5; 1878–1879 гг.). Из известных людей он понравился критику Владимиру Васильевичу Стасову. Остальным – нет! В народе его прозвали Петушиным домом. Похожие петушки живут на доме 38 по улице Рубинштейна, который Николай Басин строил годом позднее для П.В.Симонова.

Самый обыкновенный петух изображен на доме 5 по 4 Советской улице. Он там среди других птиц и зверей, поскольку в доме находилась ветеринарная лечебница Общества покровительства животных.

Дом построен Иосифом Долгиновым в 1914 году по заказу городских властей. Сейчас там тоже ветеринарная служба, соответствующий ведомственный комитет.

Самый высокий петух-флюгер на доме 42 по Шпалерной улице. Это, кажется, самый молодой петух в Петербурге. Он появился уже на рубеже 20 и 21 столетий.

Куры и цыплята изображены на композиции «Колхозники» скульптора Михаила Аникушина на станции «Нарвская». В подземном вестибюле композиции повторяются четырежды, поэтому на «Нарвской» всего 4 курицы и 20 цыплят. Сколько из них курочек, а сколько петушков – бог весть.

С ГОДОМ ПЕТУХА ВАС!

ПРОИЗВОДСТВЕННЫЙ КАЛЕНДАРЬ НА 2016 ГОД

	ЯНВАРЬ	ФЕВРАЛЬ	МАРТ	АПРЕЛЬ	МАЙ	ИЮНЬ
пн	2 9 16 23 30	6 13 20 27	6 13 20 27	3 10 17 24	1 8 15 22 29	5 12 19 26
вт	3 10 17 24 31	7 14 21 28	7 14 21 28	4 11 18 25	2 9 16 23 30	6 13 20 27
ср	4 11 18 25	1 8 15 22	1 8 15 22 29	5 12 19 26	3 10 17 24 31	7 14 21 28
чт	5 12 19 26	2 9 16 23	2 9 16 23 30	6 13 20 27	4 11 18 25	1 8 15 22 29
пт	6 13 20 27	3 10 17 24	3 10 17 24 31	7 14 21 28	5 12 19 26	2 9 16 23 30
сб	7 14 21 28	4 11 18 25	4 11 18 25	1 8 15 22 29	6 13 20 27	3 10 17 24
вс	1 8 15 22 29	5 12 19 26	5 12 19 26	2 9 16 23 30	7 14 21 28	4 11 18 25
	ИЮЛЬ	АВГУСТ	СЕНТЯБРЬ	ОКТАБРЬ	НОЯБРЬ	ДЕКАБРЬ
пн	3 10 17 24 31	7 14 21 28	4 11 18 25	2 9 16 23 30	6 13 20 27	4 11 18 25
вт	4 11 18 25	1 8 15 22 29	5 12 19 26	3 10 17 24 31	7 14 21 28	5 12 19 26
ср	5 12 19 26	2 9 16 23 30	6 13 20 27	4 11 18 25	1 8 15 22 29	6 13 20 27
чт	6 13 20 27	3 10 17 24 31	7 14 21 28	5 12 19 26	2 9 16 23 30	7 14 21 28
пт	7 14 21 28	4 11 18 25	1 8 15 22 29	6 13 20 27	3 10 17 24	1 8 15 22 29
сб	1 8 15 22 29	5 12 19 26	2 9 16 23 30	7 14 21 28	4 11 18 25	2 9 16 23 30
вс	2 9 16 23 30	6 13 20 27	3 10 17 24	1 8 15 22 29	5 12 19 26	3 10 17 24 31

	Январь	Февраль	Март	1-й квартал	Апрель	Май	Июнь	2-й квартал	1-е полугодие	Июль	Август	Сентябрь	3-й квартал	Октябрь	Ноябрь	Декабрь	4-й квартал	2-е полугодие	Год
Количество дней	Количество дней									Количество дней									
Календарные дни	31	28	31	90	30	31	30	91	181	31	31	30	92	31	30	31	92	184	365
Рабочие дни	17	18	22	57	20	20	21	61	118	21	23	21	65	22	21	21	64	129	247
Выходные и праздничные дни	14	10	9	33	10	11	9	30	63	10	8	9	27	9	9	10	28	55	118
Рабочее время (количество часов)	Рабочее время (количество часов)									Рабочее время (количество часов)									
40-часовая рабочая неделя	136	143	175	454	160	160	168	488,0	942	168	184	168	520	176	167	168	511	1031	1973
36-часовая рабочая неделя	122,4	128,6	157,4	408,4	144	144	151,2	439,2	847,6	151,2	165,6	151,2	468	158,4	150,2	151,2	459,8	927,8	1775,4
24-часовая рабочая неделя	81,6	85,4	104,6	271,6	96	96	100,8	292,8	564,4	100,8	110,4	100,8	312	105,6	99,8	100,8	306,2	618,2	1182,6

* выходные и праздничные дни

* предпраздничные дни, продолжительность рабочего времени сокращается на 1 час

1, 2, 3, 4, 5, 6 и 8 января – Новогодние каникулы
7 января – Рождество Христово
23 февраля – День защитника Отечества
8 марта – Международный женский день

1 мая – Праздник весны и труда
9 мая – День Победы
12 июня – День России
4 ноября – День народного единства

Перенос выходных дней в 2017 году
 С 1 января на 24 февраля
 С 7 января на 8 мая

В Новый год!

ЮБИЛЕЙ РОССИЙСКОЙ ЕЛКИ

В НАСТУПАЮЩЕМ ГОДУ ОТМЕЧАЕТСЯ СРАЗУ ТРИ КРУГЛЫХ ДАТЫ, СВЯЗАННЫХ С ЕЛКОЙ



Двести лет назад в России впервые украсили Рождественскую ель. Она была установлена в Зимнем дворце. Император Александр I решил таким образом порадовать новоиспеченную невестку – германскую принцессу Шарлотту (в православии Александру Федоровну). Вскоре и детский рождественский праздник стал называться Елкой.

Игрушки делали из бумаги, вешали на лесную красавицу яблоки и конфеты. Первые игрушки начали делать на стеклодувном заводе князя А.С. Меншикова около подмосковного Клина.

Традиция Рождественских, или Новогодних елок была прервана после смерти В.И. Ленина. В 1927 году на XV съезде ВКП (б) И.В. Сталин заявил об ослаблении антирелигиозной работы среди населения. Началась антирелигиозная кампания. 24 сентября 1929 года был издан декрет Совнаркома, отменяющий все праздники, кроме 7 ноября и 1 мая. Рождество и Новый год, пострадавший за компанию с религиозным праздником, стали обыкновенными рабочими днями. Но так продолжалось недолго.

В 1937 году в Колонном зале Дома Союзов была поставлена первая советская елка. Дерево было огромным – 15 метров в высоту. Репортаж из зала показали в киножурнале «Советский Союз», и уже на следующий год сотни праздничных елок были организованы по всей стране. В том же 1937-м Народный комиссариат просвещения выпустил пособие под названием «Елка в детском саду», в котором объяснялось, как правильно украшать елку. А еще через десять лет, в 1947-м, 1 января был объявлен праздничным, нерабочим днем.

ЭТО ИНТЕРЕСНО:

Впервые украсить ель на новый, 1700 год, повелел Петр I. Указ был выполнен, но традиция эта не прижилась. Зато владельцы питейных заведений с удовольствием ее подхватили. В XVIII–XIX веках в России каждый знал, что елочными ветками на фасаде здания обозначаются места, где можно выпить и закутить. Появились даже выражения: «идти под елку означало «идти в кабаки»; «быть под елкой» – «засесть за чаркой»; «елку поднять» – «пьянствовать», ну а сами питейные заведения стали именовать или «Иван Елкин», или «Елка».

КАК ОТДЫХАЛИ ДЕТИ МЕТРОСТРОЕВЦЕВ 70 ЛЕТ НАЗАД

ПОДГОТОВКА К ЗИМНИМ КАНИКУЛАМ

Детдом Ленметростроя готовится к зимним каникулам. Дети младшей группы под руководством воспитательницы т. Ивановой мастерят елочные украшения. 1 января будет устроена елка. Дед Мороз раздаст детям подарки.

Идут репетиции большой праздничной программы. Тут и постановка пьесы, пение. Танцы, декламация.

Воспитательница т. Климанова вместе со старшими детьми готовит костюмы зверей для бала-маскарада.

С нетерпением ждут ребята походов в кино, в Дом пионеров, в театры. Эти развлечения также включены в план. Собираются воспитанники детского дома показать свое искусство ученикам подшефной железнодорожной школы.

У старших воспитанников будет большой литературный вечер. Для малышей готовится вечер, посвященный сказкам А.С. Пушкина.



В. Арсеньева
«Строитель», 29 декабря 1946

ЗИМНИЙ ОТДЫХ ДЕТЕЙ И МОЛОДЕЖИ

С наступлением зимних каникул группа детей ленметростроевцев – учащихся 4-10 классов выедет в дома отдыха на ст. Сиверская, Кавголово, на Кировские острова.

Много молодых метростроевцев и детей рабочих ленметростроя отдыхает сейчас в домах отдыха и санаториях Кавказа, Латвийской ССР, на Карельском перешейке.

В Гагры выехали 13 подростков завода №1 и Автобазы, группа молодежи строительства №19 отдыхает на ст. Суйда.

Больше 20 школьников младших классов будут лечиться в туберкулезном санатории на станции Огрэ под Ригой.



«Строитель», 28 декабря 1946

Маршрутный лист

И КВАРТИРА КОММУНАЛЬНАЯ, И ДЕНЬГИ ФАЛЬШИВЫЕ...

Новогодние каникулы – прекрасная возможность посетить петербургские музеи, благо, в конце года в них открылись очень интересные выставки.

Кто не знает памятника Александру III? Эта скульптура первоначально в 1909 году установленная на Знаменской площади (нынешняя площадь Восстания), а ныне стоящая перед входом в Мраморный дворец до сих пор воспринимается неоднозначно. Одни считают ее шедевром, другие – насмешкой над царем. О памятнике писали сатирические стихи, рассказывали анекдоты...

В Михайловском замке – филиале Русского музея работает выставка, посвященная 150-летию скульптора Паоло Трубецкого. Внутренний племянник ваятеля Роберто Трубецкой, приехавший на открытие, рассказал, что в семье Трубецких до сих пор ходит много легенд про знаменитого родственника.

«Много у нас анекдотов, связанных с тем, что Паоло был воинствующим вегетарианцем. И даже своих волков и собак, которые жили у него в мастерской, он тоже сделал вегетарианцами», – рассказал потомок Паоло Трубецкого Роберто Трубецкой.

Паоло Трубецкой действительно очень любил животных. На выставке можно увидеть портрет государственного деятеля Сергея Юльевича Витте с сеттером, девочку с собакой этой же породы, писателя Льва Толстого на коне...

Скульптуры Трубецкого никого не оставят равнодушными, включая модель памятника Александру III и исторические фотографии начала XX века, то есть, эпохи модерна.

Подробно с модерном можно познакомиться на выставке «Петербургский модерн», работает в Инженерном доме Петропавловской крепости.



Что такое петербургский модерн в архитектуре, знает любой работник Метростроя, поскольку здание Управления находится в непосредственном соседстве от шедевра этой непродолжительной эпохи – здания Витебского вокзала, которое возвел в 1904 году архитектор Станислав Бржозовский.

На вернисаже представлена мебель, предметы быта начала XX века, графические рисунки и проекты домов в стиле модерн с шикарными квартирами.

Большинство таких шикарных квартир стали впоследствии коммунальными, в соответствии с постановлением Совнаркома СССР 1928 года «О порядке самоуплотнения жителей больших городских квартир». Согласно этому документу, бывшие владельцы должны были переселиться в одну из комнат, а остальные занимали нуждающиеся в жилье работники фабрик или заводов, служащие госучреждений или военные.

Побывать в ленинградской коммуналке, можно посетив выставку «Коммунальный рай, или Близкие поневоле». Она расположена на Галерной, 45 в помещении бывшей коммунальной квартиры, в которой жил писатель Сергей Арно, нынешний заместитель председателя Союза писателей



Санкт-Петербурга. Входить же в нее надо через парадный вход особняка Румянцева на Английской набережной, 44.

Организатор выставки, которая у одних вызовет улыбку, у других сарказм, а у третьих – ностальгию по советской эпохе, – музей истории Петербурга.

Ну а если после советского быта захочется погрузиться в имперское прошлое – милости просим в Эрмитаж. В Главном штабе на Дворцовой площади открылась новая постоянная экспозиция «Министерство финансов Российской империи». В одном из залов восстановлена обстановка кабинета министра финансов Егора Францевича Канкрин, а в другом представлены... деньги. Какое же министерство финансов без них? Центральное место в экспозиции нумизматики занимает не пущенный в обиход Константиновский рубль – редчайшая монета с портретом Константина Павловича, который должен был прийти на смену Александру I.

Безусловный интерес вызовут и представленные в витрине фальшивые деньги. Все остальное – подлинное!

Петербургские музеи ждут вас!

УТОЧНЕНИЕ

В октябрьском номере нашей газеты в рубрике «Социалка» была опубликована заметка «Адрес поездки: Москва». В ней говорилось, что «руководство ТО-3 организовало корпоративный выезд в столицу». По ошибке А. Ерофеева было пропущено слово «профсоюзное», ибо поездку организовал профсоюзный комитет ТО-3, который возглавляет Раиса Сергеевна Выржиковская. Приносим свои извинения.

Успехи Спартакиады

И СИЛОЙ, И ЛОВКОСТЬЮ, И ИНТЕЛЛЕКТОМ!

Всеми этими качествами наделены спортсмены-метростроители. В кафе «Авантаж» состоялось торжественное награждение участников XXX Спартакиады ОАО «Метрострой».

Предваряя вручение заслуженных наград, спортивный директор клуба «Метрострой» Вячеслав Алексеевич Фандеев вспомнил об успехах, достигнутых на международной и на российской аренах. А их немало. Это и победа в командном чемпионате Европы по шахматам, где в составе сборной России выступала Анастасия Боднарук, и успехи городошницы Александры Соловьяновой, ставшей чемпионкой России, и выигрыш Андрея Яновича в Тихвинском марафоне, и его же бронза в пробеге Пушкин – Петербург.

Нельзя было не сказать о гиревиках. 150 раз поднял гирию Евгений Федоров, 180 подъемов сделал Аркадий Берлев в категории до 95 кг, оба из ТО-3. А Сергей Кулик из Управления механизации, выступавший в весе до 85 кг, в упражнении в рывке поднял 24-килограммовый спортивный снаряд 183 раза.

Его коллега по УМУ Григорий Заварин отличился в двух легкоатлетических соревнованиях, пробежав стометровку менее чем за 11 секунд. Результаты впечатляющие!

– Прекрасное достижение – пятая победа в Спартакиаде Союза строительных объединений и организаций, где мы из двенадцати видов соревнований выиграли в десяти, – подчеркнул В.А. Фандеев. – В итоге стали пятикратными чемпионами Спартакиады ССОО. В будущем году желаю вам, друзья, столь же высоко держать планку!

Ну а затем под аплодисменты спортсменам были вручены награды.

– Я не знаю другой организации, где в такой торжественной обстановке награждали бы своих физкультурников, – заключил председатель территориальной профсоюзной организации Метростроя Виктор Владимирович Зорька.

А затем торжественная часть плавно перетекла в неформальную, предновогоднюю, с шутками и, конечно же, забавами со спортивным уклоном. Не было отбоя от желаю-



В ожидании забега



Награды ждут своих героев

щих поучаствовать в командной эстафете по бегу в ластах, спортивных трусах, надетых на брюки, в шляпе и в темных очках. Единственным условием при формировании команды было обязательное наличие в ней хотя бы одной женщины. «Шерше ля фам», что в переводе на русский означает «ищите женщину», было сказано за некоторыми столиками, где сидели одни мужчины, ввиду того что в их коллективах не было женской составляющей.

Ну кто же из прекрасной половины откажется влиться в команду, состоящую из настоящих спортсменов, только что получивших заслуженные кубки и грамоты?!

И эстафета получилась на редкость веселой и зрелищной! Финал ее напомнил фрагмент из лирической комедии Георгия Данелия «Я шагаю по Москве». Помните, когда молодой Никита Михалков, кстати, по роли – метростроитель, на эстраде в парке рисовал лошадь? Там его команда нарисовала быстрее соперников, но качественней рисунок был как раз-таки у другой команды. Так и здесь. Победители (не скажем кто) не всегда надевали очки, допускали другие мелкие нарушения. В итоге... победила дружба!

Необычные танцы на газете стали настоящим испытанием на выносливость для метростроевских мужчин. Все были молодцами, но самым-самым из них оказался Александр Зуенко из «Ленметрогипротранса» в паре с коллегой Марией Бурковской.

Интересным и захватывающим получился интеллектуальный конкурс на знание города. По хитроумным двуступенчатым вопросам нужно было угадать, о какой станции метро идет речь. И подчас участники были готовы ответить едва ли не быстрее игроков клуба «Что? Где? Когда?» во время брейн-ринга. Вот так!

В новом году ждем новых успехов!



Ольга Ващилко (ТО-3) и Ольга Харитонова (Семнадцатое управление)



Зам. генерального директора ОАО «Метрострой» А.А. Петров вручает грамоту Сергею Кулику



Семнадцатое управление отличилось в шахматах и на бильярде

ЮБИЛЕИ ВЕТЕРАНОВ МЕТРОСТРОЯ

ДЕКАБРЬ

- 2 Кузнецов Владимир Константинович (УМ) – 70 лет
- 6 Бакова Маргарита Александровна (СМУ-15) – 70 лет
- 6 Гилев Василий Степанович (СМУ-17) – 75 лет
- 7 Меньшиков Михаил Михайлович (СМУ-13) – 75 лет
- 12 Козлов Александр Иванович (Управление) – 70 лет
- 13 Лебедев Евгений Алексеевич (СМУ-15) – 65 лет
- 20 Иванов Вячеслав Георгиевич (Метрокон) – 80 лет
- 20 Денисова Валентина Федоровна (УПТК) – 70 лет
- 21 Матросова Майя Павловна (РЭУ) – 80 лет
- 25 Степанов Виктор Дмитриевич (УПТК) – 60 лет
- 27 Михайлов Николай Дмитриевич (ТО-3) – 55 лет

ЯНВАРЬ

- 1 Бочаров Вячелав Петрович (СМУ-9) – 70 лет
- 1 Юрищев Сергей Алексеевич (СМУ-9) – 60 лет
- 2 Заборщикова Лариса Георгиевна (ТО-3) – 90 лет
- 2 Ивлев Евгений Трофимович (СМУ-13) – 65 лет
- 2 Зайцева Нина Николаевна (Поликлиника) – 90 лет
- 3 Аверкова Нина Федоровна (ЖБКиД) – 80 лет
- 4 Широкова Тамара Алексеевна (Управление) – 80 лет
- 6 Кузина Людмила Павловна (ЖБКиД) – 80 лет
- 7 Купоров Андрей Николаевич (УМ) – 50 лет
- 9 Володин Леонид Георгиевич (СМУ-9) – 90 лет
- 10 Ефимова Мария Дмитриевна (СМУ-9) – 80 лет
- 13 Толочкова Галина Васильевна (ТО-3) – 90 лет
- 13 Борисов Владимир Григорьевич (СМУ-15) – 55 лет
- 13 Смирнов Евгений Алексеевич (УМ) – 60 лет
- 14 Пелевин Михаил Васильевич (СМУ-13) – 70 лет
- 21 Быстрова Ирина Николаевна (УМ) – 55 лет
- 23 Выржиковская Раиса Сергеевна (ТО-3) – 60 лет
- 24 Филипов Сергей Васильевич (СМУ-15) – 55 лет
- 25 Шугалей Нина Сидоровна (СМУ-19) – 85 лет
- 30 Тимошук Виктор Михайлович (УМ) – 50 лет

ИЗВИНЕНИЕ

В ноябрьском номере нашей газеты произошла досадная ошибка. В таблице юбиляров декабря были представлены юбиляры ноября. Приносим свои извинения. В этом номере мы публикуем две таблицы – и декабрьскую, и январскую.

УЧРЕДИТЕЛЬ:
Открытое акционерное общество по строительству метрополитена в городе Санкт-Петербурге «Метрострой». Газета зарегистрирована региональной инспекцией по защите свободы печати и массовой информации Российской Федерации (Санкт-Петербург) 10.11.93 г. Регистрационный номер П 0597



Редактор: Андрей Бергнер
Корреспондент: Алексей Ерофеев
Фото: Виктор Чумаков
Верстка и дизайн: Елена Тальянова
Номер подписан в печать 26.12.2016 г. 11.00 ч.
Газета отпечатана в типографии «Кириллица», Санкт-Петербург, Синопская наб., д. 64, литера А.

АДРЕС РЕДАКЦИИ:
190013, Санкт-Петербург, Загородный пр., д. 52а
Телефон: (812) 635-77-28
metrostroitel@mail.ru
www.metrostroy-spb.ru
Отзывы направлять по адресу редакции.
Тираж 1 700 экземпляров.